

-----

**CLASSIFICAÇÃO DOS MUNICÍPIOS, SEGUNDO A NECESSIDADE  
DE " ESTRADAS VICINAIS "**

-----

Embora a tarefa seja de exclusiva atribuição da repartição competente, não é demais ressaltar a importância das estradas vicinais, examinando sob outro aspecto, cujo conhecimento e divulgação parece ser útil.

Baseados na tonelagem produzida em 1953/54, pelo Estado, avaliou-se em 6.000.000 de toneladas o volume da safra de produtos vegetais transportados. Evidentemente, para o transporte dessa tonelagem não temos elementos para calcular o número de quilômetros deslocados por essa enorme produção.

Entretanto, como elemento para orientação geral, graças ao recurso da estatística feita por intermédio dos Agrônomos Regionais, podemos focalizar o problema sob outro aspecto, além da tonelagem bruta deslocada, ou das épocas de escoamento.

Podemos considerar que a extensão das áreas cultivadas, o número de habitantes da zona rural e o número de propriedades por quilômetro quadrado, constituem bons índices para localizar os pontos onde a ação do Governo se faz necessária, porquanto cada quilômetro de estrada vicinal, reparada ou construída terá a possibilidade de atender maior número de hectares cultivados, de habitantes e de proprietários por quilômetro.

Para esse fim, classificamos cada Município sobre os três pontos de vista enumerados acima e podemos, assim, determinar a sua posição em relação aos demais. Assim, portanto, na tabela, no final deste artigo, pode-se localizar a posição de cada município. Para melhor visualização do problema, apresentamos o gráfico em anexo, em que os municípios se acham divididos em três grupos:

1º Grupo:- É constituído por 91 municípios que apresentam alta densidade de cultivo e correspondente população rural e número de propriedades. São em geral municípios de pequena área geográfica, cuja criação se deveu, em parte, ao seu desenvolvimento demográfico e parcelamento da propriedade. Constituem verdadeiros núcleos das zonas indicadas no mapa.

2º Grupo:- É constituído por 169 municípios de média densidade agrícola e demográfica e em geral se grupam em torno dos municípios do primeiro grupo.

3º- Grupo:- Finalmente, temos o terceiro grupo constituído por 119 municípios restantes, que ocupam quase toda a zona pastoril do Estado, com seus campos naturais e a maior parte das reservas florestais do Estado. Este grupo não terá por certo, os seus limites coincidentes com a divisão administrativa dos municípios, mesmo porque o trabalho foi realizado quando vigorava a divisão do Estado em 369 municípios em 1953.

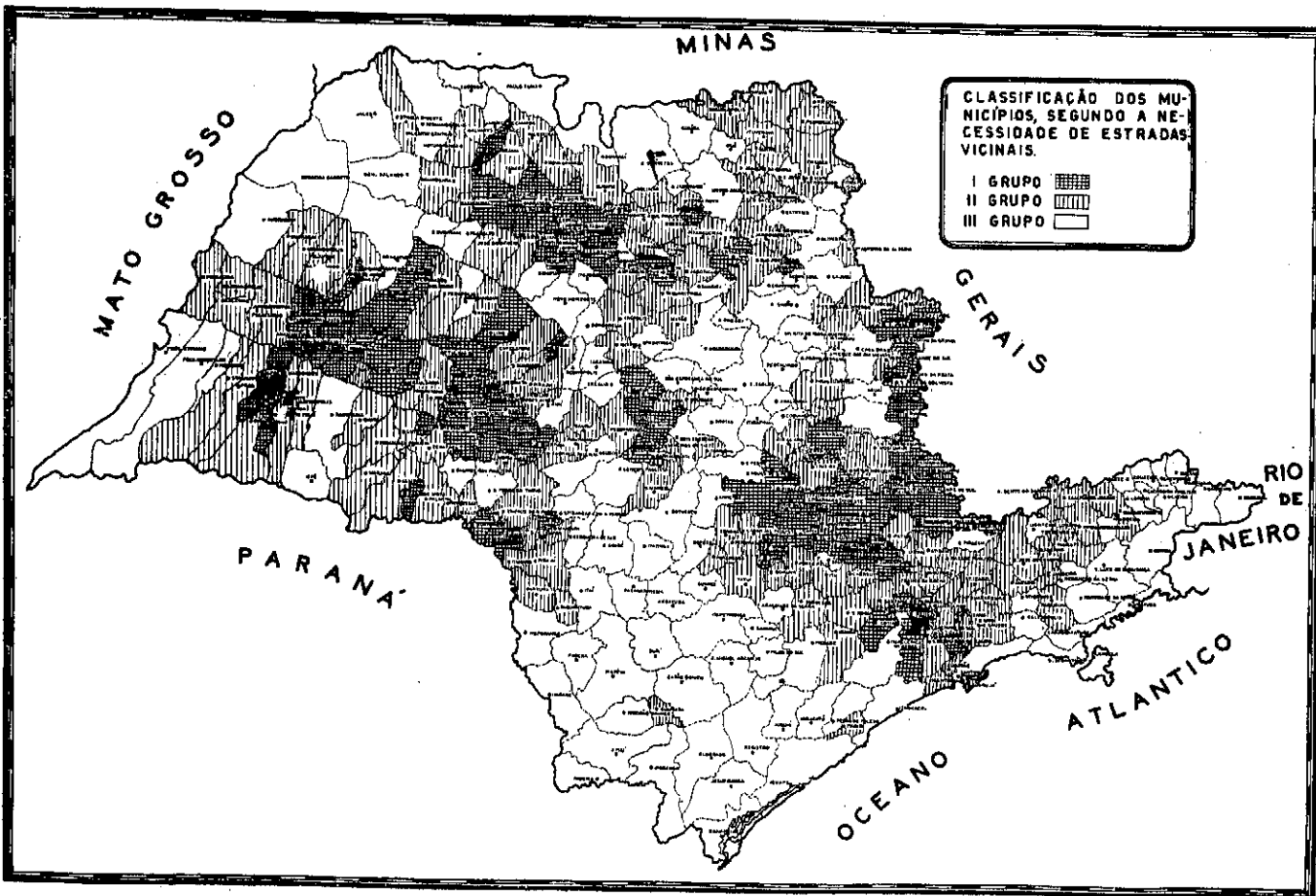
Como se verifica, pelo exame do mapa, o primeiro grupo de municípios se subdivide em nove subgrupos: com centro nos seguintes municípios:

- 1- São Paulo
- 2- Campinas
- 3- Bragança Paulista e Caconde
- 4- Jaú
- 5- Xavantes
- 6- Garça e Getulina
- 7- Presidente Prudente
- 8- Lucélia
- 9- Catanduva e São José do Rio Preto

É interessante que os municípios do II Grupo se distribuem em torno desses subgrupos deixando espaços bem claros que representam os municípios do III- Grupo.

É preciso ainda considerar que a melhoria das estradas vicinais no terceiro grupo de municípios apresenta problemas diferentes dos grupos anteriores. Nessa área há necessidade de se obter maior penetração, em virtude da maior extensão dos municípios em terrenos de topografia irregular e de obstáculos naturais e se planos, de terras menos férteis ou ainda formadas pelas últimas reservas florestais do Estado.

Evidentemente o mapa e os dados citados não poderiam dar melhor representação das zonas que mais carecem de estradas vicinais do que o próprio conhecimento da intensidade do tráfego de cada caminho ou estrada, de secção por secção; entretanto se vem para delimitar o aspecto geral do problema sob o ponto de vista geo-econômico.



Nº ORDEM	MUNICIPIOS	Hab. Ru- rais p/ Km2.	Nº prop. p/Km2	Hects culti vados p/Km2.	Nº ORDEM	MUNICIPIOS	Hab. Ru- rais p/ Km2	Nº prop. p/km2	Hects culti vados p/km2
1	Cosmorama	55,6	3,1	65,7	63	Ipançu	37,3	0,8	45,1
2	Alv. Machado	40,7	4,0	60,2	64	Jundiá	40,7	3,0	8,2
3	Vera Cruz	43,9	2,6	63,0	65	R. das Pedras	28,5	1,9	24,8
4	Alf. Marcondes	63,7	2,1	63,4	66	Capivari	27,6	1,8	28,4
5	Serra Negra	44,8	3,5	42,5	67	Elias Fausto	20,7	2,2	25,9
6	Barra Bonita	36,7	2,0	55,0	68	Sto André	80,8	7,5	3,7
7	Cordeiropolis	32,9	2,6	65,0	69	Gália	32,9	0,8	47,4
8	Vinhedo	46,8	3,4	35,5	70	Julio Mesquita	20,6	1,3	30,0
9	Itapuí	42,5	2,1	47,8	71	Tabapuã	30,8	1,0	38,6
10	Indiana	42,3	1,7	69,6	72	Mte. Aprazível	34,1	1,6	20,8
11	Adamantina	44,6	1,8	54,7	73	S. J. R. Preto	27,7	1,5	29,3
12	Urupés	36,4	2,1	50,1	74	Coroados	29,5	1,1	35,2
13	S. Barr. D'Oeste	36,4	2,3	47,9	75	Serrana	34,9	0,7	57,4
14	Pres. Prudente	35,4	2,1	49,7	76	Alv. Carvalho	36,7	0,7	48,2
15	Herculândia	32,5	2,0	60,9	77	Piracicaba	26,4	2,0	25,1
16	Rinópolis	43,4	1,4	64,7	78	Rubiácea	26,8	1,0	52,3
17	Bilac	40,3	1,8	47,9	79	Ibirá	25,7	1,5	33,6
18	Potirendaba	34,3	2,4	40,9	80	Tietê	24,0	2,7	23,8
19	Tupa	31,4	1,9	54,1	81	Viradouro	23,0	1,3	43,0
20	Oswaldo Cruz	34,8	1,6	62,3	82	Cajobi	27,1	1,0	45,0
21	Socorro	38,6	5,2	29,8	83	Neves Pta.	49,7	1,6	10,3
22	Oriente	49,7	1,1	68,0	84	Monte Alto	27,6	1,7	22,0
23	Lucélia	63,8	1,7	60,0	85	Joanópolis	23,8	2,7	21,7
24	Sta. Adelia	22,0	1,3	19,0	86	Gurinhos	27,4	1,6	25,0
25	Jadé	38,6	1,3	59,3	87	Indaítuba	19,1	1,2	27,0
26	Óleo	32,4	1,8	45,6	88	Penapolis	24,9	1,5	30,4
27	S. J. Rio Pardo	35,8	1,9	34,8	89	Duartina	28,5	1,2	30,0
28	Pinhal	38,0	1,8	35,8	90	Guarulhos	58,9	8,6	1,4
29	Pindorama	40,2	1,3	45,6	91	Suzano	33,3	8,6	5,3
30	Uchôa	37,4	1,3	48,4	92	Pedreira	36,6	0,8	32,1
31	Catanduva	47,6	1,5	38,7	93	Palmital	18,9	1,8	41,2
32	Marília	36,8	1,6	40,3	94	Sta. Gertrudes	30,5	0,7	53,7
33	Bragança Pta.	34,9	5,6	25,8	95	Piracacia	24,4	2,7	17,0
34	Itapira	38,8	2,1	29,2	96	Poá	104,9	33,1	0,3
35	Campinas	40,6	2,4	24,0	97	Cotia	33,0	7,2	4,7
36	Cosmópolis	29,0	1,9	42,8	98	S. B. do Sapucaí	30,5	2,5	8,8
37	Garça	39,5	1,1	54,4	99	São Paulo	114,4	20,3	0,2
38	S. Seb. Grama	41,8	1,3	38,2	100	Regente Feijó	29,1	1,0	30,3
39	Amparo	37,2	1,5	38,8	101	Atibaia	24,1	3,3	12,2
40	Americana	40,0	2,9	22,7	102	Taiuva	26,0	1,1	34,0
41	S. J. Boa Vista	36,0	2,5	26,4	103	Mte. A. Paulista	27,0	0,9	41,0
42	Florida Pta.	30,6	1,2	89,2	104	Laranjal Pta.	22,0	2,8	19,4
43	Getulina	29,9	1,3	62,6	105	Tapiratiba	35,5	0,7	34,1
44	Oscar Bressane	36,0	1,7	33,6	106	Macaúbal	25,4	1,5	24,2
45	Bariri	28,1	1,6	47,4	107	Pirangi	27,4	1,0	32,6
46	Cerquillo	30,4	3,6	41,6	108	Ber. de Campos	22,4	1,3	34,2
47	Caconde	28,6	2,0	35,4	109	Ituverava	24,0	0,9	41,7
48	Birigui	34,1	1,9	28,3	110	Jacarei	26,7	2,7	8,3
49	Mte. Alegre Sul	29,2	3,1	24,4	111	Promissão	28,8	1,3	19,2
50	Mirassol	33,3	1,3	38,7	112	Ibirama	14,4	1,7	41,7
51	Pongai	31,4	1,5	36,0	113	Tupi Pta.	21,5	0,8	72,9
52	Candido Mota	21,8	2,0	43,1	114	Mogi das Cruzes	25,1	6,3	6,0
53	Lins	29,9	1,4	38,7	115	Terra Roxa	28,6	0,5	56,3
54	Ariranha	29,1	1,1	50,1	116	Sorocaba	29,1	2,2	6,8
55	Parapuã	25,9	1,4	43,0	117	Guará	22,7	1,0	34,0
56	Agua da Prata	31,5	2,1	13,3	118	Guaracá	21,7	1,0	37,2
57	Chavantes	41,9	0,8	41,8	119	Tabatinga	22,9	1,4	24,4
58	Araras	26,9	1,1	55,4	120	Monte Mor	18,2	2,5	21,2
59	Cedral	37,3	1,7	19,0	121	Porangaba	22,2	3,0	11,5
60	Sertãozinho	26,9	1,3	41,3	122	Cravinhos	28,2	0,6	47,6
61	Macatuba	30,4	1,4	45,8	123	Alvares Florence	26,0	1,4	18,4
62	Barueri	129,5	3,2	5,7	124	Franco da Rocha	74,2	1,8	1,0

(continda)

Nº ORDEM	MUNICIPIOS	Hab.Ru- rais p/ Km2.	Nº prop. p/Km2	Hecta culti vados p/Km2	Nº ORDEM	MUNICIPIOS	Hab.Ru- rais p/ Km2.	Nº PROP. p/Km2	Hecta culti vados p/Km2
125	São Roque	27,1	3,2	4,3	187	Pompeia	28,6	0,3	34,9
126	Pirajuí	31,0	0,7	33,5	188	Bastos	13,4	0,8	45,2
127	São Manoel	23,8	0,8	41,7	189	Rio Claro	17,8	1,8	9,7
128	S.Caetano Sul	338,6	5,9	-	190	Pres.Bernardes	18,3	1,0	23,4
129	Timburi	26,3	0,8	34,8	191	S.B.do Campo	21,5	6,7	0,1
130	Martinópolis	28,4	0,7	36,5	192	Orlandia	23,2	0,3	47,9
131	Artur Nogueira	16,0	1,9	28,2	193	Jambeiro	17,4	0,8	2,5
132	Manduri	17,6	1,3	37,1	194	Tatui	18,1	2,4	5,5
133	Vargem Gnde Sul	24,3	1,5	16,1	195	Tremembé	32,3	0,7	8,2
134	Lavinia	24,3	0,9	31,4	196	N.Granada	18,9	1,2	15,9
135	Guarujá	31,8	3,2	0,3	197	Itapólis	16,2	1,1	23,4
136	Salto Grande	22,4	1,9	14,9	198	Conchas	16,2	1,8	9,1
137	Guararema	20,5	2,1	6,2	199	Sales Oliveira	23,6	0,4	33,2
138	Pereiras	18,7	2,8	14,4	200	Quintana	19,8	0,7	31,8
139	Itirapua	24,0	0,9	27,8	201	S.J.da Barra	22,2	0,6	30,1
140	Boituva	22,0	2,1	11,3	202	Matão	25,3	0,4	29,3
141	Dourado	25,3	0,8	32,0	203	Pirapozinho	21,3	0,6	29,5
142	Guarantã	28,5	0,4	40,6	204	Tanabi	15,2	1,0	26,4
143	Mairiporã	27,2	4,1	0,6	205	Jarinú	15,6	2,9	4,7
144	Itapua	19,8	0,9	39,0	206	Assis	16,2	0,9	24,9
145	Igarapava	24,5	0,9	23,8	207	Nova Aliança	20,0	0,9	19,4
146	Votuporanga	21,9	0,9	29,3	208	Pitangueiras	20,6	0,8	20,0
147	Sto.Anastacio	29,5	0,6	30,8	209	Salto	14,4	2,0	7,6
148	Lineira	27,5	2,6	16,8	210	Pedregulho	19,6	0,7	22,2
149	Itatiba	20,9	2,1	10,7	211	Paraibuna	20,9	1,6	3,0
150	Lucélia	45,3	1,2	65,3	212	Jardinópolis	21,6	0,6	26,1
151	Mirandópolis	22,3	0,7	36,3	213	Pontal	20,5	0,5	34,4
152	Guararapes	21,2	1,0	28,1	214	Franca	18,2	0,9	18,1
153	Ribeirão Preto	23,7	0,7	31,5	215	Conchal	15,7	2,1	4,1
154	Itá	22,5	1,6	11,5	216	Pirangaungua	16,0	1,2	13,9
155	Jaboticabal	21,2	1,0	27,3	217	Taubaté	11,9	0,5	65,4
156	Quatá	18,9	1,3	22,2	218	Miguelópolis	18,6	0,6	31,9
157	S.C.Rio Pardo	18,2	1,2	29,6	219	Nuporanga	16,1	0,7	29,7
158	Leme	22,2	0,8	30,1	220	Sta. Izabel	17,4	3,1	1,1
159	Valentim Gentil	21,2	0,8	35,4	221	Ibiuna	16,0	2,4	2,9
160	Porto Feliz	18,8	14,4	20,7	222	Sta.A.Parnaíba	24,0	1,2	2,3
161	Ubirajara	16,4	1,2	29,6	223	Fernando Prestes	7,7	1,6	22,8
162	Jaborandi	26,9	0,3	48,3	224	Cabrana Pta.	15,3	1,1	18,3
163	Nazaré Pta.	21,7	4,2	3,0	225	Taquarituba	13,1	1,2	18,2
164	Cafelandia	22,8	0,7	34,2	226	Mocóca	27,9	0,5	13,4
165	Echaporã	15,3	1,0	37,1	227	Dracena	14,4	0,4	61,4
166	Cubatão	38,6	1,5	0,0	228	Paraguacú Pta.	17,8	1,1	10,0
167	Bento de Abreu	23,2	0,6	36,3	229	S.J.dos Campos	16,8	2,0	2,9
168	Taquaritinga	21,4	1,1	21,4	230	Paulicea	28,2	0,6	10,6
169	Mineiros Tietê	19,6	1,5	24,5	231	Ibitinga	19,2	0,9	10,1
170	Itajobi	20,4	1,8	16,6	232	Colina	23,1	0,3	28,6
171	Piratininga	21,2	1,1	18,5	233	Nhandeara	17,7	0,9	15,0
172	Olimpia	22,9	0,8	24,2	234	Guaratinguetá	20,7	1,3	3,7
173	Fartura	18,5	1,2	22,9	235	Lutécia	16,0	0,7	27,0
174	Baurú	20,0	1,1	19,8	236	Guapiara	14,6	1,5	7,6
175	S.Rosa Viterbo	27,1	0,7	22,8	237	Estrela d'Oeste	23,4	0,5	18,3
176	Pacaembú	23,2	0,4	47,5	238	Pindamonhangaba	21,1	0,7	13,5
177	Taubaté	30,3	1,0	6,6	239	Itariri	17,9	1,7	1,9
178	Brodosqui	21,6	0,6	34,6	240	Bocaina	17,7	0,6	28,1
179	Araçoiaba Serra	18,4	2,1	9,5	241	Valparaizo	18,5	0,4	33,5
180	Mogi Mirim	26,0	1,7	22,0	242	Torrinha	12,3	1,1	14,7
181	S.Ant.da Alegria	16,7	2,8	7,1	243	S.Vicente	12,3	7,7	0,0
182	Pres. Alves	25,5	0,3	42,4	244	José Bonifacio	16,2	0,9	12,3
183	Caçapava	23,0	1,2	11,3	245	Maracá	11,9	0,9	22,4
184	Bedouo	23,4	0,7	23,0	246	Palestina	14,7	0,9	14,8
185	Campos do Jordao	23,9	2,1	1,2	247	Cabreuva	22,4	1,3	6,5
186	Glicério	13,7	1,1	31,7	248	Pederneiras	15,4	1,0	10,6

(continua)

Nº ORDEM	MUNICIPIOS	Hab.Ru- rais p Km2.	Nº prop. p/Km2	Hecta culti vados p/Km2	Nº ORDEM	MUNICIPIOS	Hab.Ru- rais p/ Km2.	Nº prop. p/Km2	Hecta culti vados p/Km2.
240	Pirajui	15,2	0,8	18,2	309	Itapetininga	10,0	0,8	8,5
250	Rifaina	17,8	0,7	14,9	310	Pilar do Sul	8,9	0,9	4,8
251	Junqueiropolis	10,4	0,4	59,8	311	Barretos	12,1	0,3	17,2
252	Areálva	14,2	1,1	9,0	312	S. Sebastião	8,4	1,2	0,6
253	Piquerobi	16,3	0,8	13,4	313	Angatuba	8,1	0,8	5,1
254	Piedade	12,0	1,7	4,3	314	Brotas	9,9	0,5	12,3
255	Salesopolis	19,2	1,3	1,7	315	Itirapina	8,2	0,5	8,3
256	Cerqueira Cesar	11,1	0,9	20,0	316	Silveiras	12,7	0,8	1,7
257	Cruzeiro	17,5	0,7	2,3	317	Botucatu	10,4	0,6	9,6
258	Aparecida	27,1	0,5	6,8	318	Itanhaem	4,6	1,4	0,0
259	Dois Coregos	12,9	0,8	15,6	319	Campos Novos Pta.	8,3	0,7	9,9
260	Americo Campo	15,7	0,6	18,2	320	Bofete	7,7	0,7	6,5
261	Ipuá	14,2	0,6	25,1	321	Ribeirão Preto	12,2	0,5	9,7
262	Borborema	14,5	0,8	11,0	322	Morro Agudo	10,9	0,2	18,9
263	Araraquara	14,5	0,6	19,3	323	Lavrinhas	18,8	0,4	1,6
264	Analandia	8,0	0,4	60,6	324	Itaberá	7,2	0,5	14,8
265	Lindóia	3,4	6,1	1,9	325	B. Esperança Sul	9,3	0,4	17,5
266	Reginópolis	12,6	0,6	27,1	326	Altinópolis	8,4	0,4	11,1
267	Itap. da Serra	19,1	3,1	0,9	327	Guaraci	9,5	0,2	17,2
268	Novo Horizonte	9,0	0,7	27,5	328	Bananal	17,1	0,6	0,8
269	Cajuru	13,1	0,9	10,2	329	Natividade Serra	12,6	0,6	2,0
270	Corumbataí	9,9	1,7	3,3	330	Apiai	10,0	0,7	3,1
271	Patrocínio Pta.	9,6	1,6	5,3	331	Guaira	7,3	0,3	18,4
272	Avanhandava	12,8	0,6	22,5	332	Lençóis Pta.	8,0	0,5	9,2
273	Mogi-Guaçu	11,5	0,9	10,4	333	Ipeú	11,2	0,4	8,4
274	Ilhabéia	14,2	1,4	1,0	334	S. Miguel Arcanjo	9,8	0,7	3,1
275	Iacanga	15,5	0,6	15,4	335	Itararé	6,0	0,7	5,9
276	Lorena	18,7	0,8	3,9	336	Ribeira	7,8	0,7	4,1
277	Guariba	15,8	0,3	25,1	337	Rib. Branco	7,1	0,6	6,7
278	Avai	13,3	0,6	18,7	338	Pres. Venceslan	8,1	0,5	9,0
279	Cunha	14,6	1,2	1,5	339	Capão Bonito	9,1	0,6	3,0
280	Buritama	12,6	0,8	9,4	340	Fernandópolis	8,4	0,4	8,7
281	Cachoeira Pta.	21,1	0,7	2,2	341	S.B. Rio Pardo	5,8	0,5	7,4
282	S.C. das Palmeiras	17,2	0,3	19,7	342	Miracatu	10,1	0,6	0,1
283	S.P. do Turvo	10,9	0,8	10,3	343	Registro	10,7	0,5	1,8
284	Redenção Serra	15,4	0,9	3,1	344	Cardoso	10,8	0,4	4,7
285	Cananéia	3,4	0,3	0,6	345	Itapeva	7,3	0,5	5,4
286	Guareí	11,2	1,0	5,9	346	Queluz	3,6	0,4	2,1
287	S.J. Bela Vista	13,7	0,5	18,8	347	Ubatuba	9,6	0,6	0,4
288	Piquete	18,0	0,8	1,6	348	General Salgado	9,7	0,4	6,3
289	Rincao	8,8	0,4	34,4	349	Itaí	6,9	0,4	8,5
290	Porto Ferreira	12,0	0,7	11,2	350	Buri	4,7	0,4	7,3
291	S.L. do Paraitinga	13,0	0,9	3,2	351	Jales	9,0	0,1	8,3
292	Aguai	9,0	0,9	8,5	352	São Simão	3,0	0,2	11,3
293	Monteiro Lobato	9,8	1,3	2,0	353	Areias	9,1	0,5	1,7
294	Batatais	14,5	0,4	18,2	354	Pereiras Barreto	7,4	0,2	7,2
295	Sarapuá	10,9	0,9	5,6	355	Anhembi	6,4	0,5	3,5
296	Descalvado	13,0	0,5	14,2	356	Planalto	8,5	0,3	5,3
297	Itaporanga	11,1	0,9	4,6	357	Paulo de Faria	6,0	0,3	7,1
298	Andradina	15,2	0,4	15,6	358	Jucupiranga	9,0	0,5	1,1
299	Casa Branca	13,9	0,7	6,5	359	Caraguatatuba	8,9	0,5	0,6
300	Araçatuba	13,0	0,6	11,4	360	Paranapanema	5,2	0,2	7,1
301	Sao Carlos	12,1	0,6	11,2	361	Itatinga	6,3	0,2	5,8
302	Serra Azul	11,6	0,4	20,1	362	Pedro de Toledo	6,4	0,5	0,6
303	Avaré	10,5	0,6	12,2	363	Barreiro	9,6	0,4	0,4
304	Rencharia	11,3	0,5	16,1	364	Iporanga	6,5	0,1	2,9
305	S.R. Passa Quatro	13,6	0,6	9,3	365	Pres. Epitacio	1,4	0,0	3,7
306	Santa Branca	15,9	0,6	3,6	366	Juquiá	6,8	0,4	0,2
307	Sao Pedro	9,5	0,7	8,2	367	Eldorado Pta	5,4	0,3	0,7
308	Agudos	10,9	0,6	10,1	368	Santos	7,0	0,3	0,0
					369	Iguape	5,5	0,3	0,3