

## SITUAÇÃO DA AGRICULTURA

Fevereiro de 1975

### Preços

O índice geral de preços médios recebidos pelos agricultores baixou de 0,97% em relação ao mês de janeiro. O índice de preços médios de produtos vegetais e animais diminuiu, respectivamente, de 1,12% e 0,76%. Se não for considerado o café, verifica-se que a taxa de diminuição atinge 1,93% para os vegetais e 1,32% para o índice geral.

Dentre os produtos cujos índices de preços médios recebidos aumentaram, destacam-se o amendoim (2,8%), café beneficiado (0,6%), milho (1,3%) e leite (6,5%). Baixaram os índices referentes a arroz em casca (2,2%), banana (37,9%), batata (6,4%), feijão (11,8%), laranja (10,8%), soja (12,1%), tomate (16,7%), aves (6%), bovinos (2,12%) e ovos (14,5%).

A figura 1, ilustra o comportamento dos preços, que após um período de elevação sensível nos últimos três meses apresenta um primeiro mês de diminuição. Isso contrasta com a mesma relação fevereiro/janeiro do ano passado, quando observou-se elevação de 1,6% nos índices de preços recebidos por produtos vegetais e de 2,6% por animais. O índice geral elevou-se, então, de 2%, mas os preços de café influenciaram consideravelmente no comportamento dos preços médios. Com efeito o índice de preços de produtos vegetais sem o café aumentou, então, de apenas 0,27%. A complexa conjuntura cafeeira do período, prejudica ponderavelmente a comparação direta das taxas.

O índice geral de preços médios recebidos aumentou de 28,5% em relação a fevereiro de 1974. Resultou, tal variação, de aumentos de 29,2% nos preços de produtos vegetais e 27,6% nos animais. Novamente é observada a grande influência dos preços de café, pois a variação no caso de produtos vegetais, sem o café, foi de 42,5% e de 34,3% em termos de índice geral.

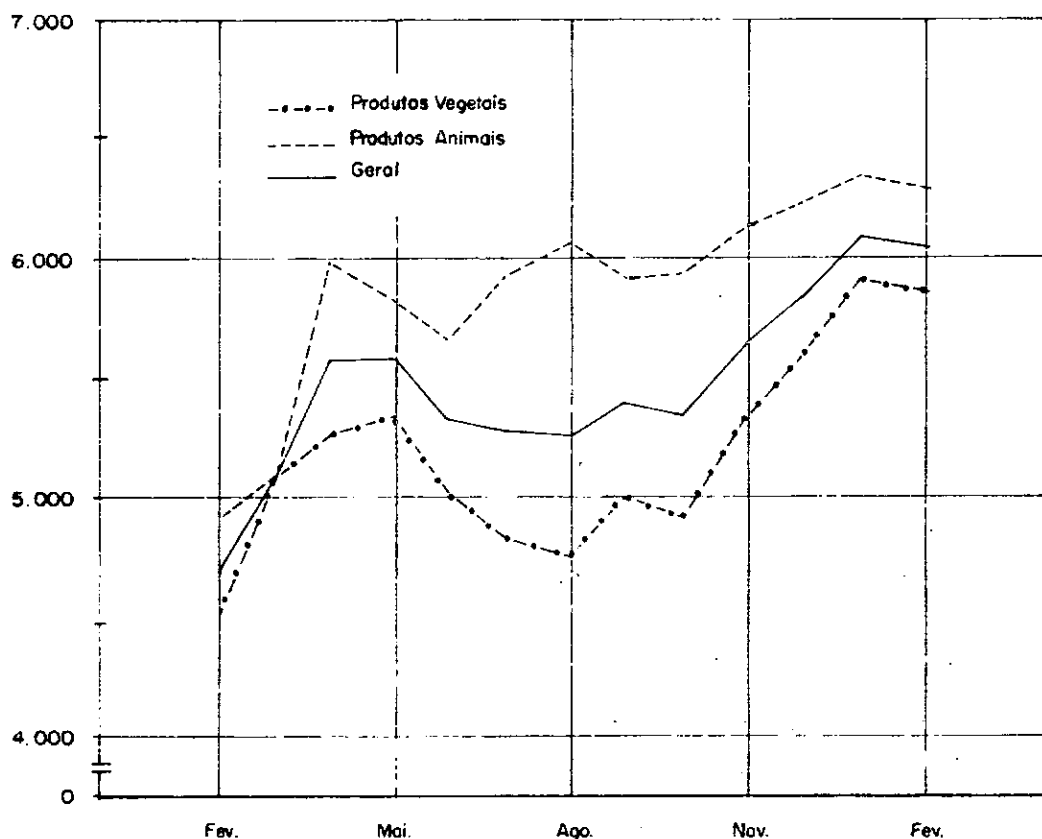


FIGURA 1.-Evolução dos preços Receb. pelos Agricult. no Est.S. Paulo. Fev. 74 a Fev.75. Base 1961-62.

A figura 2 mostra o comportamento dos preços pagos pelos agricultores paulistas. Aqui também, observa-se sensível diminuição em relação ao mês passado e isso ocorre após longo período de quase contínua elevação. O índice geral baixou de 1,8%, resultado de diminuição de 1,4% no preço médio de insumos adquiridos fora do setor agrícola e de 2,6% nos adquiridos no próprio setor. Novo contraste se observa com respeito a idêntica relação no ano passado, quando, ao contrário, houve aumento de 3,8% no índice geral.

A comparação fevereiro de 1974/fevereiro de 1975, mostra elevação de 31,2% no índice geral, 31,4% no de insumos adquiridos no próprio setor, e de 31,1% nos de fora do setor agrícola.

Os índices de paridade, retratados na figura 3, mostram elevação em relação ao mes passado. Aliás a tendência a maiores níveis, apresenta-se nítida a partir de outubro passado, ainda que não se atinja o índice 100, desde vários meses. O aumento do índice preços recebidos/preços pagos, que passou de 92,00 em janeiro para 92,82 em fevereiro, reflete a posição relativamente mais favorável de preços recebidos (menor diminuição) em relação aos preços pagos. O mesmo pode-se dizer com respeito a insumos adquiridos fora do setor. Contudo, no longo prazo, e em relação ao período base, aumentaram os preços recebidos em proporção menor que os pagos, já que não atingem o nível 100.

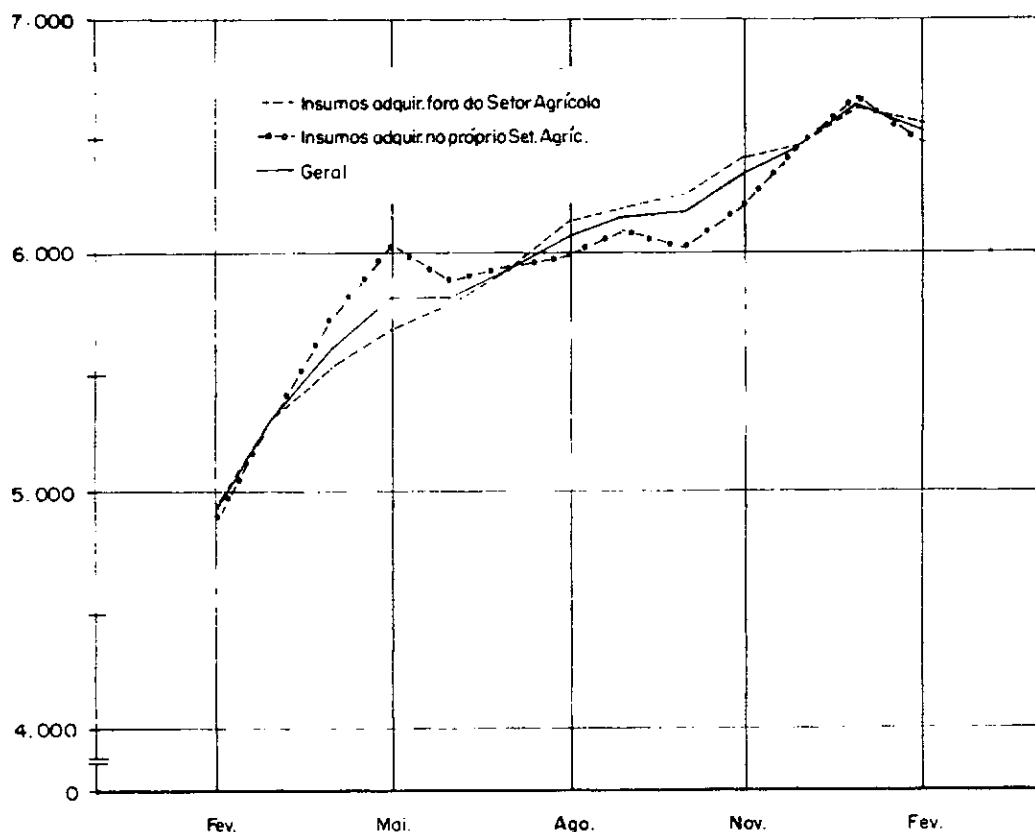


FIGURA 2.- Evolução dos preços pagos pela Agricult. Paulista, Fev.74 a Fev.75. Base 1961-62.

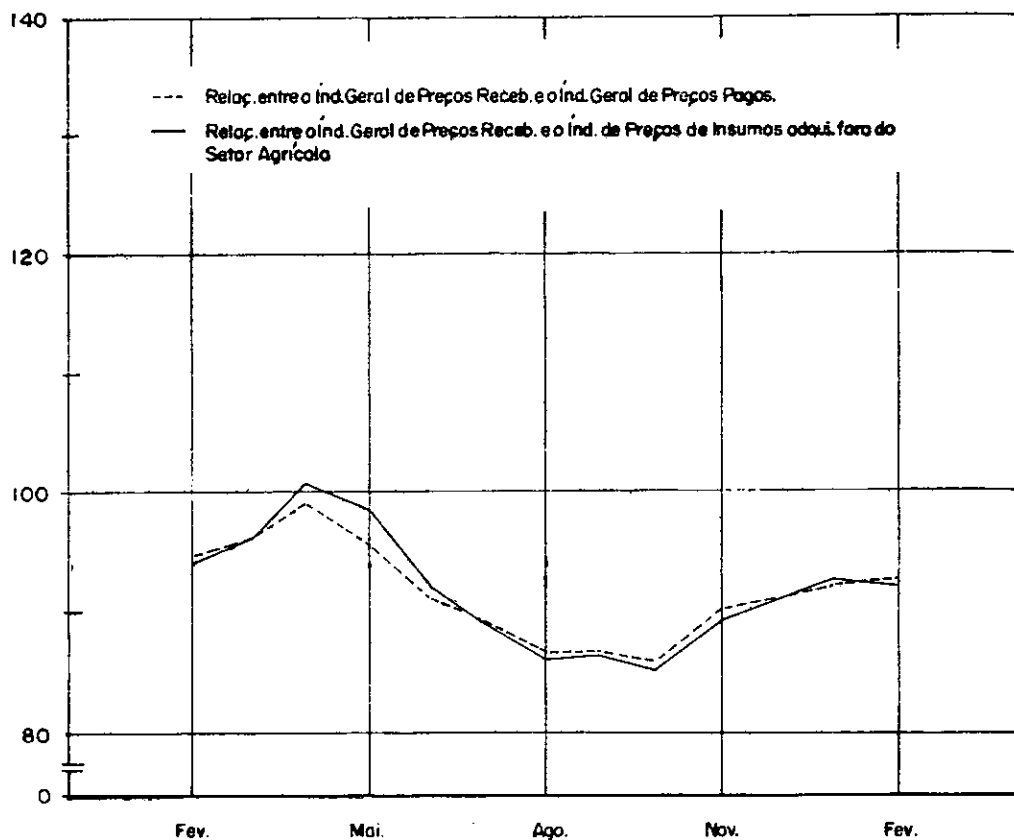


FIGURA 3. - Evolução do Índ. de Paridade no Est. de S. Paulo, Fev. 74 a Fev. 75. Base 1961-62.